

12017



Kubota

5 Gallon Stainless Steel Vacuum
Aspirateur de déchets liquides et solides, 5 Gallons
Owner's Manual/Manuel du Propriétaire



1 YEAR LIMITED WARRANTY
GARANTIE LIMITÉE DE 1 AN



**IMPORTANT: READ THIS OPERATOR'S MANUAL
BEFORE USING!**
**IMPORTANT: LIRE CE MANUEL AVANT
D'UTILISER L'APPAREIL!**

Manufactured In China/Fabriqué En Chine

IMPORTANT SAFETY INSTRUCTIONS

SAVE THESE INSTRUCTIONS FOR HOUSEHOLD USE ONLY

READ ALL INSTRUCTIONS BEFORE USING YOUR VACUUM CLEANER

WARNING: To reduce the risk of electric shock, this appliance has a polarized plug (one blade is wide than the other). This plug will fit in a polarized outlet only one way. If the plug does not fit fully in the outlet, reverse the plug. If it still does not fit, contact a qualified electrician to install the proper. Do not change the plug in any way.

WARNING: When using an electrical appliance, basic safety precautions should always be followed, including the following:

1. Do not leave appliance when plugged in. Unplug from outlet when not in use and before servicing.
2. Do not allow to be used as a toy. Close attention is necessary when used by or near children.
3. Use only as described in this manual. Use only manufacturer's recommended attachments.
4. Do not use with damaged cord or plug. If appliance is not working as it should, has been dropped, damaged, left outdoors, or dropped in water. Return it to an authorized service center.
5. Do not pull or carry by cord, use cord as a handle, close a door on cord, or pull cord around sharp edges or corners.
6. Do not unplug by pulling on cord. To unplug, grasp the plug, not the cord.
7. Do not handle plug or appliance with wet hands.
8. Do not put any object into openings. Do not use with any opening blocked; keep free of dust, lint, hair and anything that may reduce air flow.
9. Keep hair, loose clothing, fingers, and all parts of body away from openings and moving parts.
10. Turn off the control before unplugging.
11. Use extra care when cleaning on stairs.

12. Do not use to pick up flammable or combustible liquids such as gasoline or use in areas where they may be present.
13. Do not pick up anything that is burning or smoking, such as cigarettes, matches, or hot ashes.
14. Do not use without dust bag and/or filters in place.
15. Look on your vacuum and follow all label and marking instructions.
16. Keep end of hose, wands and other openings away from your face and body.
17. Always unplug this appliance before connecting or disconnecting vacuum hose.
18. Store the vacuum indoors. Put the vacuum away after use to prevent tripping accidents.
19. Using improper voltage may result in damage to the motor and possible injury to the user. Correct voltage is listed on the rating label.
20. Do not use for any purpose other than described in this user's guide.
21. If the cleaner is damaged, it must be repaired by the manufacturer or its service agent or a similarly qualified person in order to avoid a hazard.
22. Do not run appliance over cord. Keep cord away from heated surfaces.

ATTENTION:

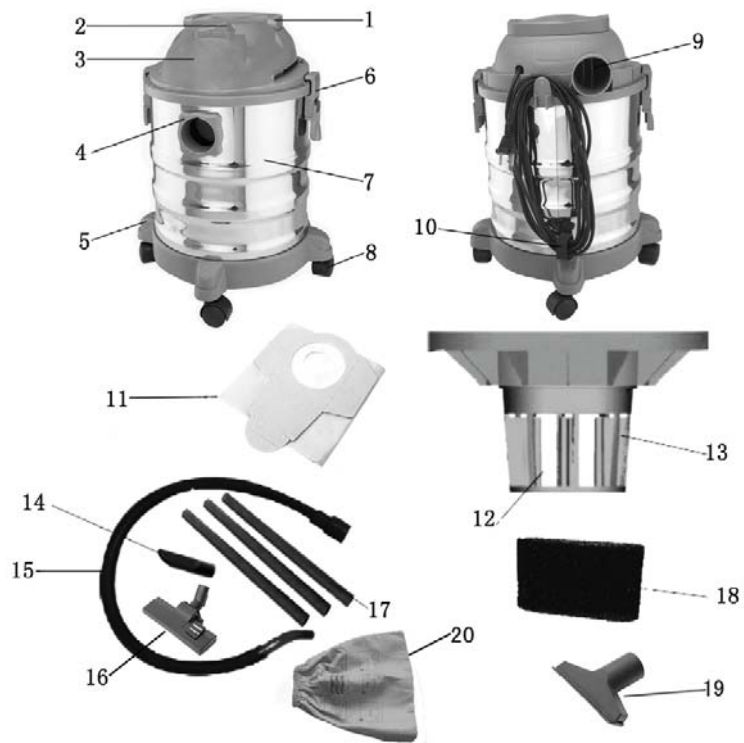
If the supply cord is damaged, it must be replaced by the manufacturer or its service agent to a similarly qualified person in order to avoid a hazard. Before cleaning or maintaining the appliance, the power plug must be removed from the socket-outlet. Check all the accessory before connect and use them to make sure they are in correct position and there's no any defects.

ATTENTION:

1. When push the switch to the “I” shelf, the vacuum cleaner will work alone.
2. When push the switch to the “0” shelf, the vacuum cleaner will not work.
3. This appliance is not intended for use by persons (including children) with reduced physical, sensory or mental capabilities, or lack of experience and knowledge, unless they have been given supervision or instruction concerning use of the appliance by a person responsible for their safety.
4. Children should be supervised to ensure that they do not play with the appliance.

COMPONENTS

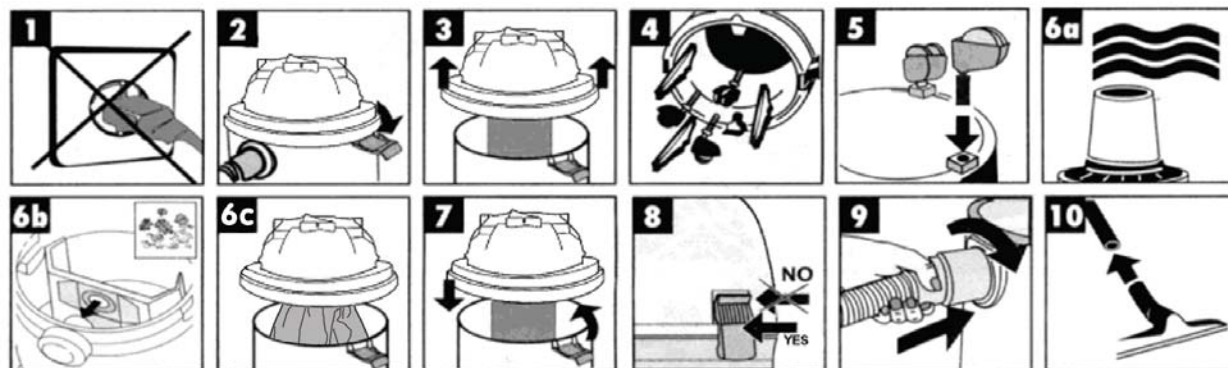
1. Handle
2. ON/OFF switch
3. Top section
4. Suction mouth
5. Pedestal
6. Clasp
7. Container
8. Rollers
9. Blow connection
10. Cord hook
11. Paper dustbag
12. Filter basket
13. Safety float valve
14. Crevice nozzle
15. Hose
16. Big brush
17. Plastic tubes
18. Sponge filter
19. Sofa brush
20. Non-woven bag



TECHNICAL DATA

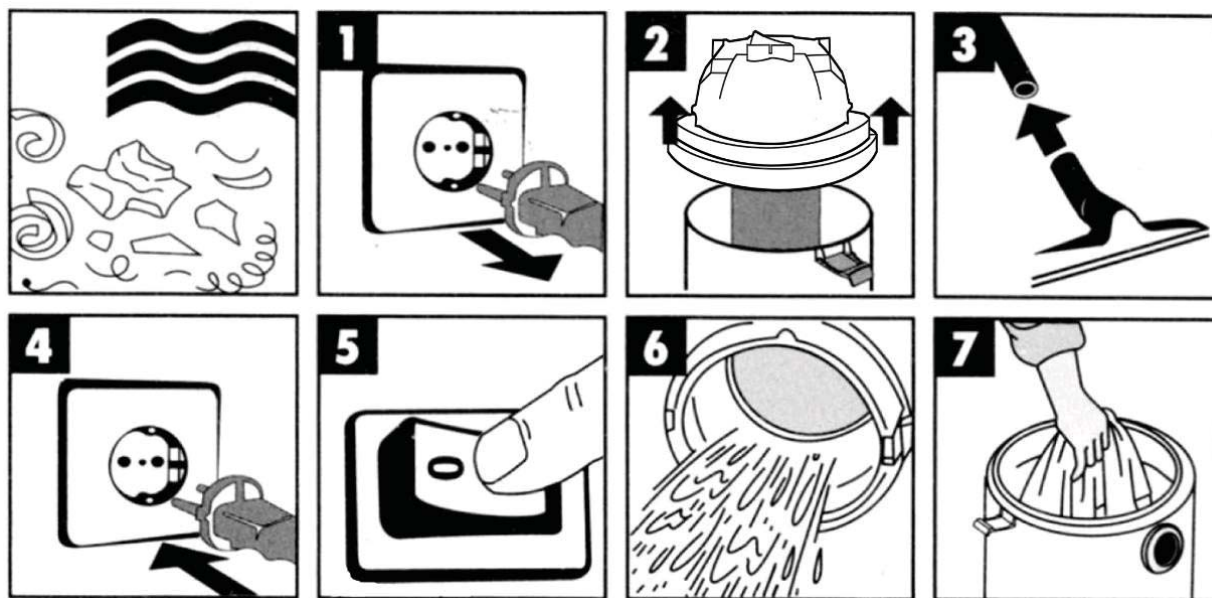
Rated Voltage: 120V
Normal Frequency: 60Hz
Rated Power: 850W
Capacity: 5 Gallon
Vacuity: 13Kpa
Conforms to UL STD.1017
Certified to CSA STD.C22.2 NO.243-10

ASSEMBLY



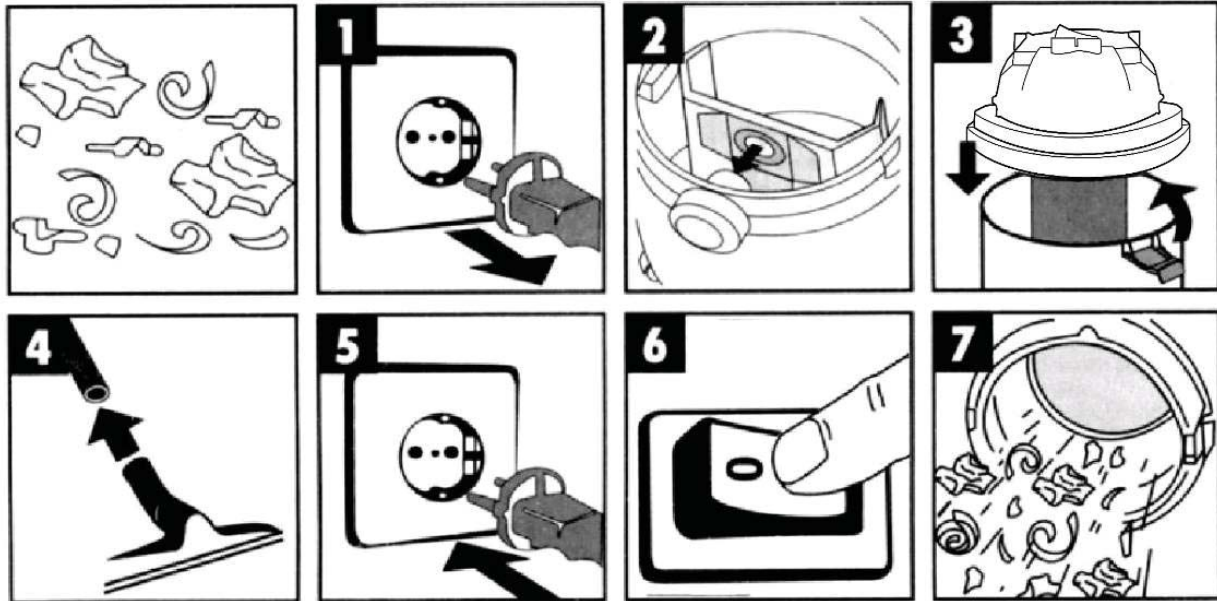
1. When you assemble products, please don't plug into electricity.
2. Loosen the locking hooks.
3. Remove the suction group.
4. Remove the contents of the tank.
5. Assemble the wheels on the bottom of the tank.
- 6a. Pull the supplied sponge filter over the filter basket for wet vacuum cleaning.
- 6b. Slip the paper dustbag onto the suction mouth for dry vacuum cleaning.
- 6c. Pull the supplied non-woven bag over the filter basket for dry vacuum cleaning.
7. Put the top cover on the tank.
8. Please make the clips locking on the cover.
9. Insert the suction hose in the hole on the side of the tank, turn the hose connector and it is ready to work.

WET VACUUM - CLEANING



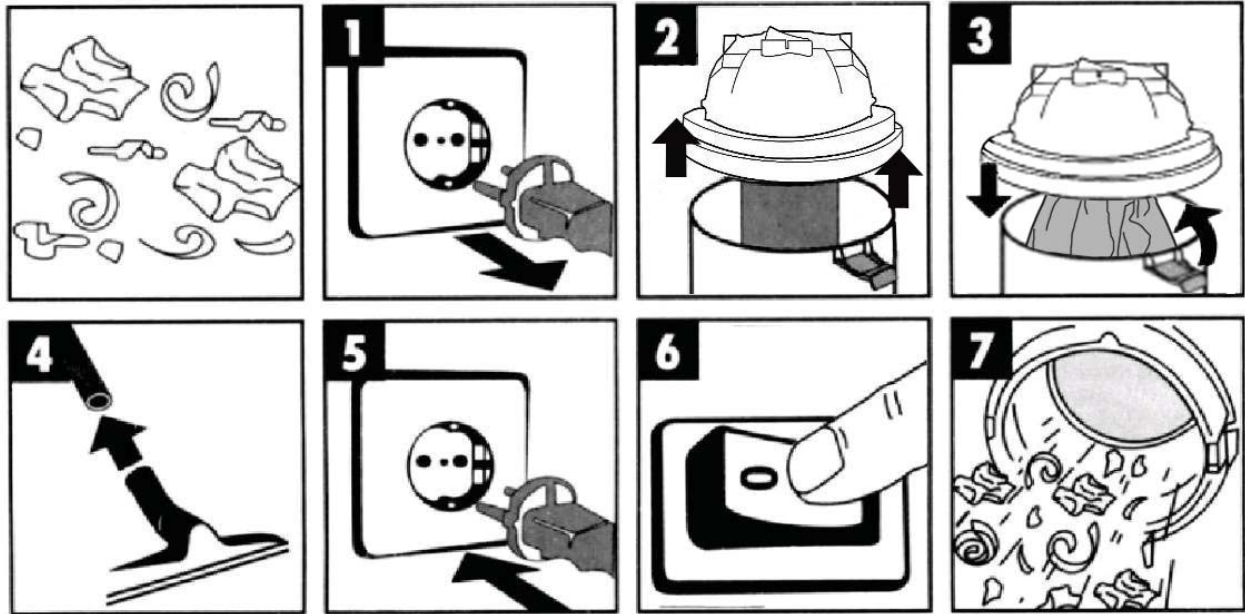
1. When you assemble products, please don't plug into electricity.
2. Loosen the locking hooks, pull the supplied sponge filter over the filter basket for wet vacuum cleaning, then make the clips locking on the cover.
3. Insert the suction hose in the hole on the side of the tank, turn the hose connector, and connect the tube into the floor brush.
4. Insert the plug into the socket.
5. Press the switch button and the machine begins to work.
6. After working or when the bin is full, what significantly decreases the suction power, remove the plug from the electrical outlet and clean the drum.
7. To do this, unhook the two locks and remove the suction unit and filter.

DRY VACUUM - CLEANING - PAPER DUSTBAG



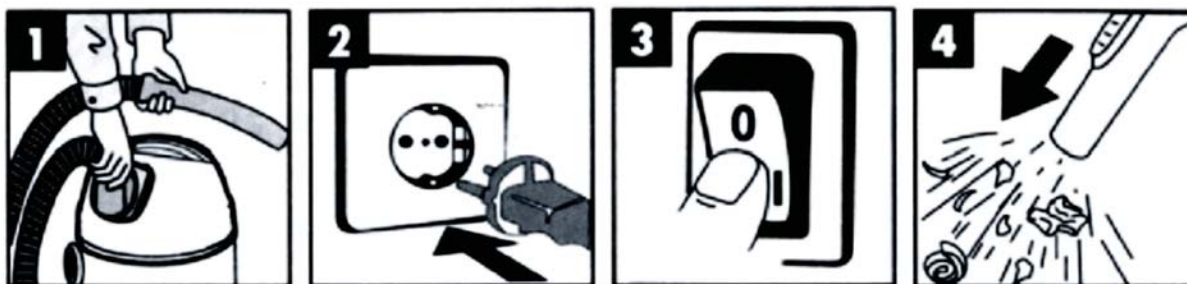
1. When you assemble products, please don't plug into electricity.
2. Loosen the locking hooks, pull the supplied paper dustbag on the suction mouth for dry vacuum cleaning, then make the clips locking on the cover.
3. Insert the suction hose in the hole on the side of the tank, turn the hose connector and connect tube into the floor brush.
4. Insert the plug into the socket.
5. Press the switch button and the machine begins to work.
6. After working or when the bin is full, what significantly decreases the suction power, remove the plug from the electrical outlet and clean the drum. To do this, unhook the two locks and remove the suction unit and filter.
7. To do this, unhook the two locks and remove the suction unit and filter.

WET VACUUM - CLEANING - NON-WOVEN BAG



1. When you assemble products, please don't plug into electricity.
2. Loosen the locking hooks, pull the supplied non-woven bag over the filter basket for dry vacuum cleaning, then make the clips locking on the cover.
3. Insert the suction hose in the hole on the side of the tank, turn the hose connector.
4. Insert the plug into the socket.
5. Press the switch button and the machine begins to work.
6. After working or when the bin is full, what significantly decreases the suction power, remove the plug from the electrical outlet and clean the drum.
7. To do this, unhook the two locks and remove the suction unit and filter.

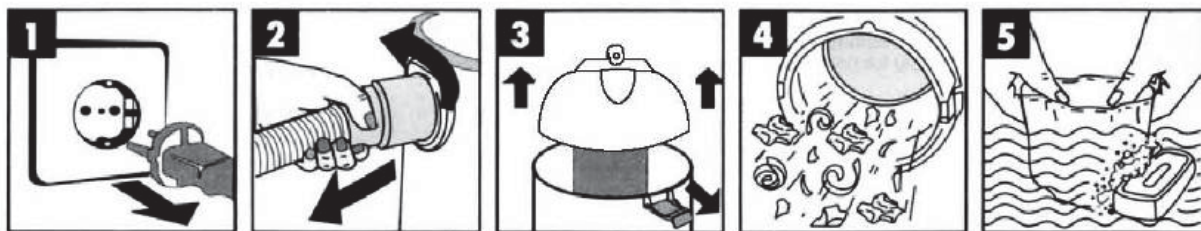
BLOWING



Please note:

Figure 1: when blowing the dust or ash, please connect the hose on blowing connection.

MAINTENANCE CLEANING



Cleaning the tank:

After working or when the tank is full of dust/liquid, what significantly decreases the suction power, remove the plug from the electrical outlet and clean the drum. To do this, unhook the two locks and remove the suction unit and the filter. Remove the filter and clean the dust/liquid from tank

CONSIGNES IMPORTANTES DE SÉCURITÉ

CONSERVEZ CES INSTRUCTIONS POUR UN USAGE DOMESTIQUE SEULEMENT

LISEZ TOUTES LES DIRECTIVES AVANT D'UTILISER L'ASPIRATEUR.

AVERTISSEMENT: Afin de réduire les risques de décharge électrique, cet appareil est muni d'un connecteur polarisé (dont une broche est plus large que l'autre). Le connecteur est conçu pour se brancher à une prise de courant polarisée d'une seule façon. Si le connecteur n'entre pas complètement dans la prise, inversez le connecteur et réessayez. Si vous ne parvenez toujours pas à brancher l'appareil, contactez un électricien qualifié. Ne modifiez pas le connecteur d'aucune façon.

Lors de l'utilisation de votre appareil électrique, certaines précautions élémentaires doivent toujours être suivies, y compris les points suivants:

1. Ne laissez pas l'appareil sans surveillance lorsqu'il est branché. Débranchez l'appareil de la prise lorsqu'il n'est pas utilisé et avant son entretien.
2. N'autorisez jamais l'utilisation de cet appareil à titre de jouet. Une étroite surveillance est requise lorsque cet appareil est utilisé par un enfant ou près d'un enfant.
3. Utilisez l'appareil uniquement pour les fonctions qui lui sont attribuées, conformément au présent manuel. Utilisez uniquement les accessoires recommandés par le fabricant.
4. N'utilisez pas l'appareil si le fil d'alimentation ou la prise de courant est endommagé. Si l'appareil ne fonctionne pas normalement, est tombé, a subi des dommages, a été laissé à l'extérieur ou est tombé dans l'eau, présentez-le à un centre de service autorisé.
5. Ne tirez pas sur un fil ou un câble de l'appareil. N'utilisez pas un fil ou un câble de l'appareil pour le transporter. Ne fermez pas de porte sur un fil ou un câble de l'appareil et évitez de tirer un fil ou un câble de l'appareil sur un coin pointu.
6. Ne débranchez pas l'appareil en tirant sur le fil. Débranchez l'appareil

- de la prise à partir du connecteur, et non en tirant sur le fil.
7. Ne manipulez pas la prise ou l'appareil avec des mains mouillées.
 8. N'insérez aucun objet dans les ouvertures. N'utilisez pas l'appareil si l'une des ouvertures est obstruée; enlevez la poussière, les peluches, les cheveux et tout autre débris pouvant diminuer la circulation d'air.
 9. Tenez les cheveux, les vêtements amples, les doigts et toute autre partie du corps loin des ouvertures et des pièces mobiles de l'appareil.
 10. Éteignez l'appareil avant de le débrancher.
 11. Faites preuve d'une prudence particulière lorsque vous utilisez l'appareil dans des escaliers.
 12. N'aspirez pas de liquides inflammables ou combustibles, comme du carburant, et n'utilisez pas l'appareil en présence de tels liquides.
 13. N'aspirez aucune matière en combustion ou qui émet de la fumée, comme une cigarette, une allumette ou des cendres chaudes.
 14. N'utilisez pas l'appareil sans d'abord avoir installé un filtre-éponge ou un sac à poussière, selon le type d'utilisation prévu.
 15. Respectez toutes les consignes et tous les avertissements inscrits sur l'aspirateur.
 16. Tenez le tuyau, les suceurs et les autres ouvertures de l'appareil loin de votre visage et du corps.
 17. Débranchez toujours l'appareil avant d'installer ou d'enlever le tuyau d'aspiration.
 18. Rangez l'aspirateur à l'intérieur. Rangez l'aspirateur après utilisation pour éviter de provoquer un accident (par exemple, quelqu'un qui tombe après avoir heurté l'appareil).
 19. L'utilisation d'une tension incompatible peut endommager le moteur et possiblement entraîner des blessures. La tension recommandée est indiquée sur l'étiquette de caractéristique.
 20. Utilisez l'appareil uniquement pour les fonctions qui lui sont attribuées conformément au présent guide de l'utilisateur.
 21. Si l'aspirateur est endommagé, seuls le fabricant ou un réparateur autorisé doivent le réparer éviter toute situation dangereuse.
 22. Ne faites pas rouler l'aspirateur sur son fil d'alimentation. Maintenez le câble loin des surfaces chaudes.

AVERTISSEMENT: Si le câble d'alimentation est endommagé, celui-ci doit être remplacé par le fabricant, son représentant ou une personne qualifiée afin d'éviter de créer une source de danger. Avant de nettoyer ou réparer l'appareil, débranchez le câble d'alimentation de la prise.

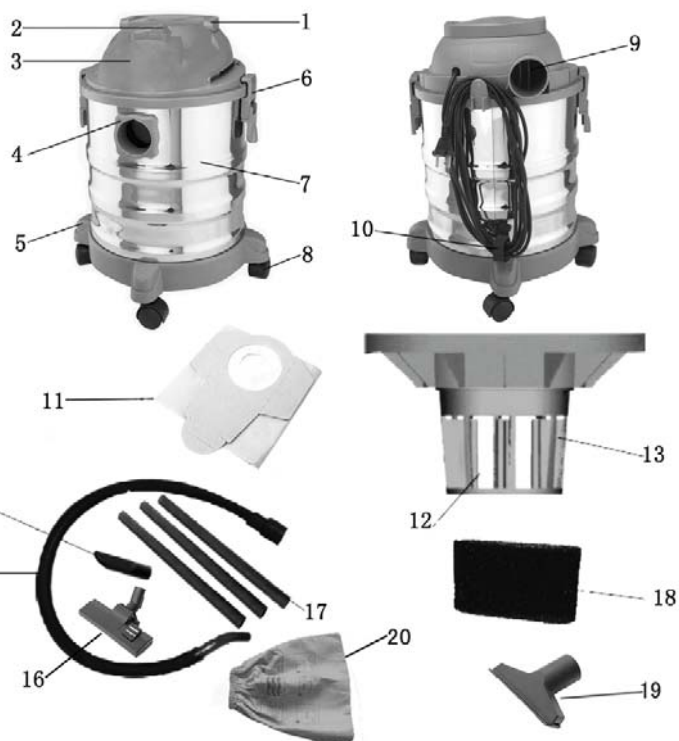
Vérifiez chaque accessoire avant de le brancher et de l'utiliser; assurez-vous qu'ils sont bien positionnés et n'ont aucun défaut.

AVERTISSEMENT:

1. Si vous placez l'interrupteur en position « I », l'aspirateur se mettra en marche.
2. Si vous placez l'interrupteur en position « O », l'aspirateur cessera de fonctionner.
3. Cet appareil n'est pas conçu pour être utilisé par une personne (y compris un enfant) ayant des capacités physiques, sensorielles ou mentales limitées, ou avec peu d'expérience et de connaissances, sauf si elle est supervisée ou elle reçoit des instructions sur l'utilisation de cet appareil de la part de la personne responsable de leur sécurité.
4. Les enfants doivent être supervisés pour s'assurer qu'ils ne jouent pas avec l'appareil.

ARTICLES FOURNIS

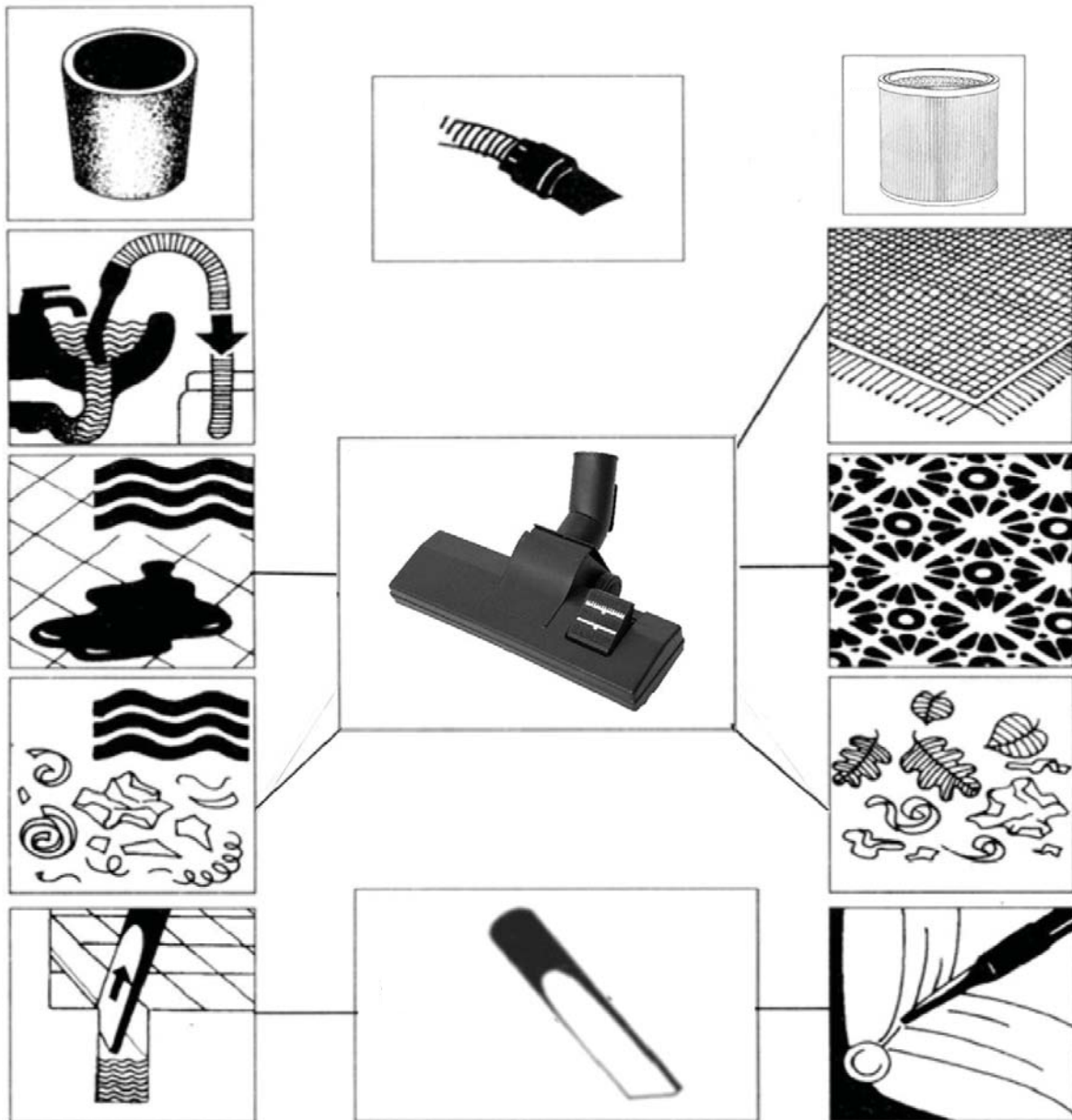
1. Poignée
2. Interrupteur ON/OFF (marche/arrêt)
3. Partie supérieure (dispositif d'aspiration)
4. Entrée de succion
5. Pied
6. Crochet de fixation
7. Réservoir
8. Roulettes
9. Prise pour soufflage
10. Crochet pour câble
11. Sac à poussière en papier
12. Panier du filtre
13. Clapet de non-retour
14. Petit suceur
15. Tuyau d'aspiration flexible
16. Grande brosse
17. Tube de plastique
18. Filtre-éponge
19. Brosse pour divan
20. Sac non tissé



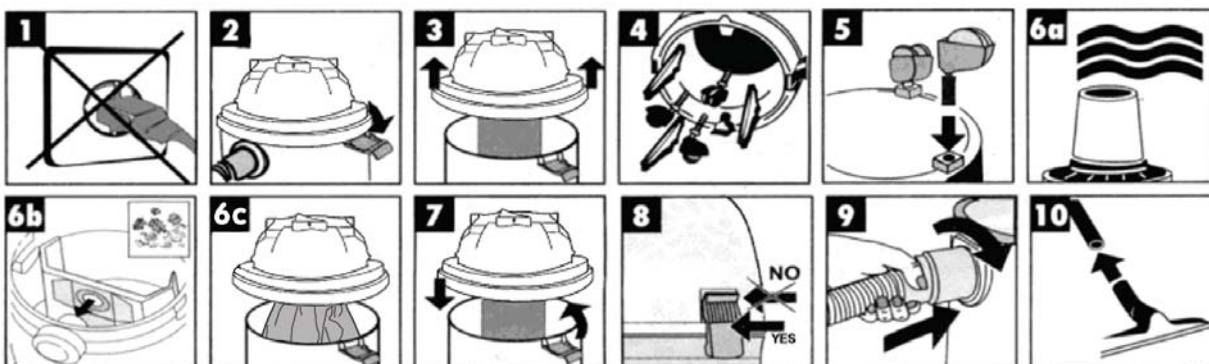
CARACTÉRISTIQUES TECHNIQUES

Tension :	120 V
Fréquence normale :	60 Hz
Puissance :	850 W
Capacité :	5 gallons
Aspiration :	13 kPa
Conforme à la norme UL 1017	
Certifié conforme à la norme CSA C22.2 NO.243-10	

APERÇU DES SUCEURS

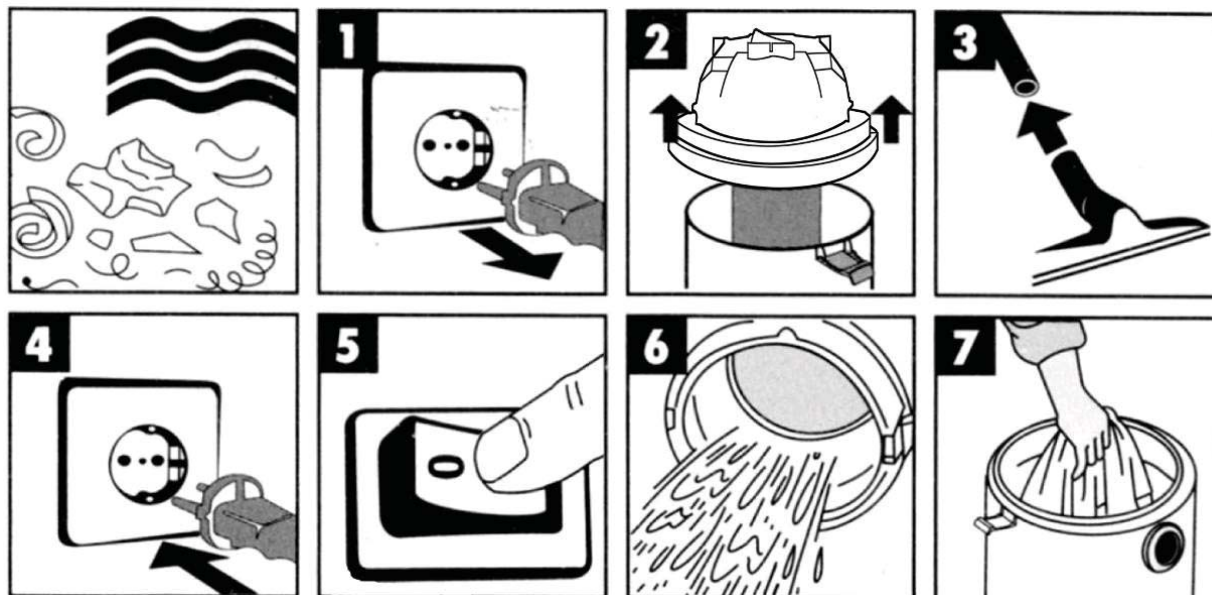


ASSEMBLAGE



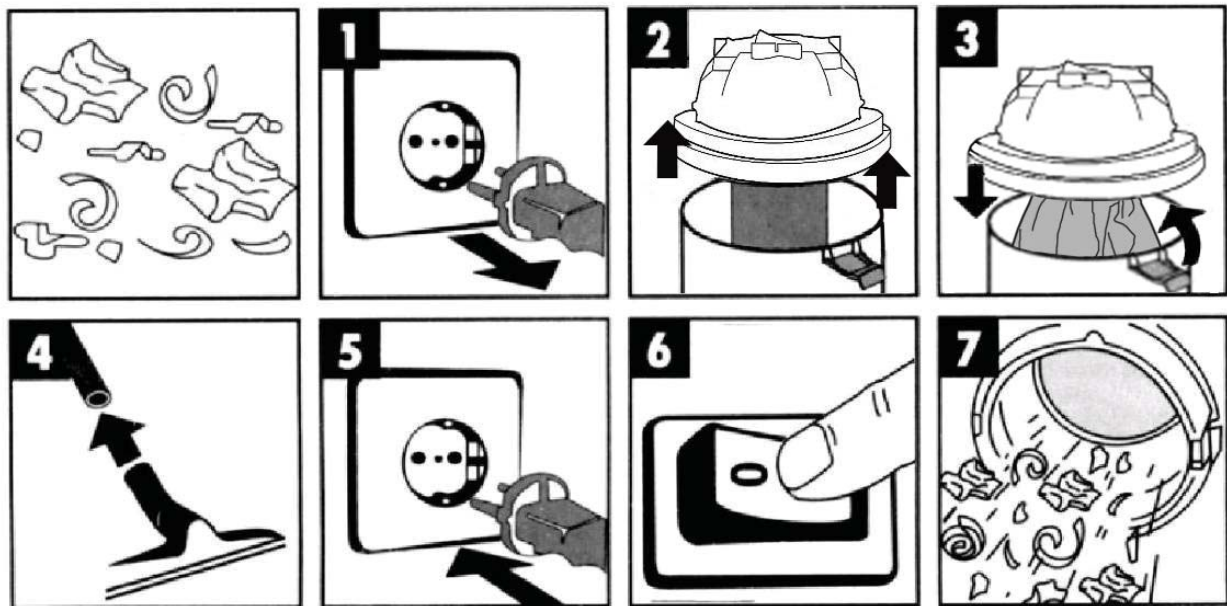
1. Lors de l'assemblage, ne branchez pas l'appareil.
2. Détachez les crochets de fixation.
3. Enlevez le dispositif de succion (la partie supérieure).
4. Enlevez le contenu du réservoir.
5. Installez les roulettes sous le pied du réservoir.
- 6a. Installez le filtre-éponge fourni sur le panier du filtre pour l'aspiration de déchets liquides.
- 6b. Glissez le sac à poussière en papier sur l'entrée de succion pour l'aspiration de déchets solides.
- 6c. Installez le sac non tissé fourni sur le panier du filtre pour l'aspiration de déchets solides.
7. Mettez la partie supérieure sur le réservoir.
8. Fixez la partie supérieure en place à l'aide des crochets de fixation.
9. Insérez le tuyau d'aspiration dans l'ouverture sur le côté du réservoir, tournez la prise du tuyau et l'appareil est maintenant prêt à utiliser.

ASPIRATION DE DÉCHETS LIQUIDES



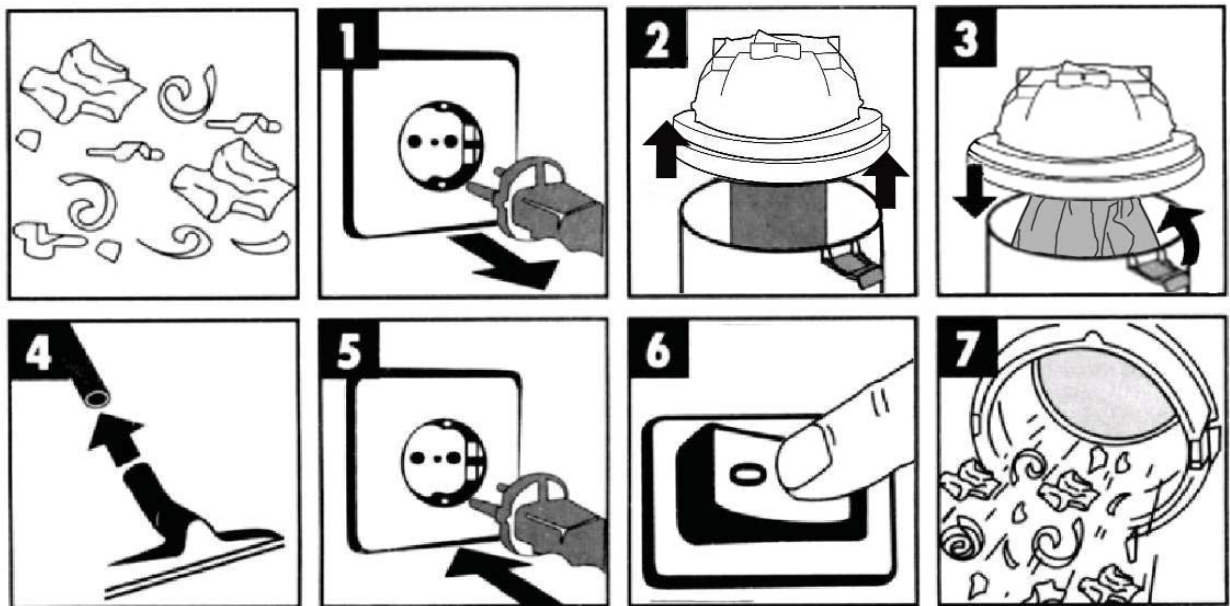
1. Lors de l'assemblage, ne branchez pas l'appareil.
2. Détachez les crochets de fixation, soulevez la partie supérieure, installez le filtre-éponge fourni sur le panier du filtre pour l'aspiration de déchets liquides, remplacez la partie supérieure et fixez-la en place en remettant les crochets de fixation.
3. Insérez le tuyau d'aspiration dans l'ouverture sur le côté du réservoir, et tournez la prise du tuyau.
4. Ensuite, branchez le fil d'alimentation à une prise de courant.
5. Appuyez sur l'interrupteur de mise en marche pour activer l'appareil.
6. Après utilisation ou lorsque le réservoir est plein (un réservoir plein diminue grandement la puissance d'aspiration de l'appareil), débranchez le fil d'alimentation de la prise et videz le réservoir.
7. Pour vider le réservoir, détachez les crochets de fixation et enlevez le dispositif de succion et le filtre.

ASPIRATION DE DÉCHETS SOLIDES - SAC À POUSSIÈRE EN PAPIER



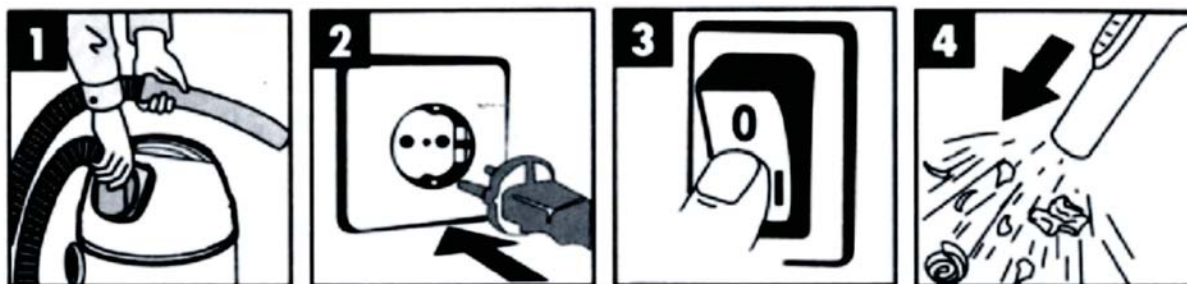
1. Lors de l'assemblage, ne branchez pas l'appareil.
2. Détachez les crochets de fixation, soulevez la partie supérieure, installez le sac à poussière en papier fourni sur l'entrée de succion pour une aspiration de déchets solides, et refermez en remettant les crochets de fixation.
3. Insérez le tuyau d'aspiration dans l'ouverture sur le côté du réservoir, et tournez la prise du tuyau.
4. Ensuite, branchez le fil d'alimentation à une prise de courant.
5. Appuyez sur l'interrupteur de mise en marche pour activer l'appareil.
6. Après utilisation ou lorsque le réservoir est plein (un réservoir plein diminue grandement la puissance d'aspiration de l'appareil), débranchez le fil d'alimentation de la prise et videz le réservoir.
7. Pour vider le réservoir, détachez les crochets de fixation et enlevez le dispositif de succion et le filtre. Videz le réservoir et nettoyez-le.

ASPIRATION DE DÉCHETS SOLIDES - SAC NON TISSÉ



1. Lors de l'assemblage, ne branchez pas l'appareil.
2. Détachez les crochets de fixation, soulevez la partie supérieure, installez le sac non tissé fourni sur le panier du filtre pour l'aspiration de déchets liquides, remplacez la partie supérieure et fixez-la en place en remettant les crochets de fixation.
3. Insérez le tuyau d'aspiration dans l'ouverture sur le côté du réservoir, et tournez la prise du tuyau.
4. Ensuite, branchez le fil d'alimentation à une prise de courant.
5. Appuyez sur l'interrupteur de mise en marche pour activer l'appareil.
6. Après utilisation ou lorsque le réservoir est plein (un réservoir plein diminue grandement la puissance d'aspiration de l'appareil), débranchez le fil d'alimentation de la prise et videz le réservoir.
7. Pour vider le réservoir, détachez les crochets de fixation et enlevez le dispositif de succion et le filtre.

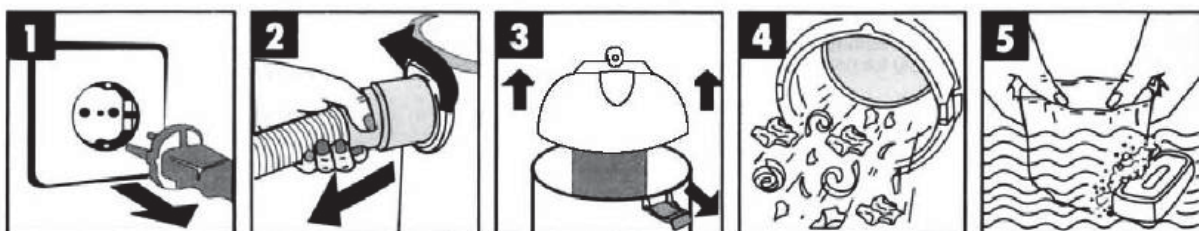
SOUFFLAGE



Veillez noter :

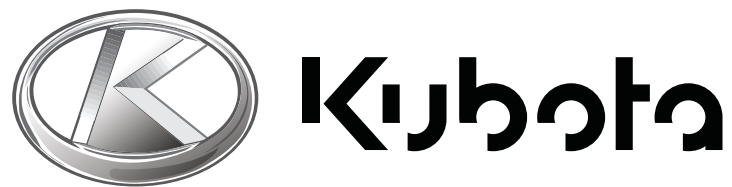
Figure 1: Pour souffler (par exemple, de la poussière ou des cendres), branchez le tuyau à la prise pour soufflage.

NETTOYAGE D'ENTRETIEN



Nettoyage du réservoir

Après utilisation ou lorsque le réservoir est plein de déchets liquides ou solides, ce qui diminue grandement la puissance d'aspiration de l'appareil, débranchez le fil d'alimentation de la prise de courant et nettoyez le réservoir. Pour vider le réservoir, détachez les deux crochets de fixation et enlevez le dispositif de succion et le filtre. Videz le réservoir et nettoyez-le.



Imported by/Importé par
Trademark Industries Inc.

21 Staffern Drive
Concord, ON
L4K 2X2
905.532.0442
www.trademarkindustriesinc.com