



Kubota

14.5 Gallon Wet & Dry Vacuum Cleaner with Blower
Aspirateur De Liquides Et De Poussières
Avec Souffleur, 14,5 Gallons
Owner's Manual/Le Manuel Du Propriétaire



IMPORTANT: READ THIS OPERATOR'S MANUAL BEFORE USING!
LIRE CE MANUEL AVANT D'UTILISER L'APPAREIL!

Manufactured In China/Fabriqué En Chine

IMPORTANT SAFETY INSTRUCTIONS

SAVE THESE INSTRUCTIONS

FOR HOUSEHOLD USE ONLY

READ ALL INSTRUCTIONS BEFORE, ASSEMBLING & USING
YOUR VACUUM CLEANER

WARNING:

To reduce the risk of electric shock, this appliance has a polarized plug (one blade is wider than the other). This plug will fit in a polarized outlet one way only. If the plug does not fit into the outlet, reverse the plug. If it still does not fit, contact a qualified electrician to install the proper outlet. Do not tamper or change the plug in any way.

WARNING:

When using an electrical appliance, always exercise basic safety precautions which include the following:

1. Do not leave appliance when plugged in. Unplug from outlet when not in use and before servicing.
2. Do not allow to be used as a toy. Close attention is necessary when used by or near children.
3. Use only as described in this manual. Use only manufacturer's recommended attachments.
4. Do not use with damaged cord or plug. If appliance is not working as it should, has been dropped, damaged, left outdoors, or dropped in water. Return it to an authorized service center.
5. Do not pull or carry by cord, use cord as a handle, close a door on cord, or pull cord around sharp edges or corners.
6. Do not unplug by pulling on cord. To unplug, grasp the plug, not the cord.
7. Do not handle plug or appliance with wet hands.
8. Do not put any object into openings. Do not use with any opening blocked; keep free of dust, lint, hair and anything that may reduce air flow.
9. Keep hair, loose clothing, fingers, and all parts of body away from openings and moving parts.
10. Turn off the control before unplugging.
11. Use extra care when cleaning on stairs.
12. Do not use to pick up flammable or combustible liquids such as gasoline or use in areas where they may be present.
13. Do not pick up anything that is burning or smoking, such as cigarettes, matches, or hot ashes.
14. Do not use without dust bag and/or filters in place.
15. Look on your vacuum and follow all label and marking instructions.
16. Keep end of hose, wands and other openings away from your face and body.

17. Always unplug this appliance before connecting or disconnecting vacuum hose.
18. Store the vacuum indoors. Put the vacuum away after use to prevent tripping accidents.
19. Using improper voltage may result in damage to the motor and possible injury to the user.
Correct voltage is listed on the rating label.
20. Do not use for any purpose other than described in this user's guide.
21. If the cleaner is damaged, it must be repaired by the manufacturer or its service agent or a similarly qualified person in order to avoid a hazard.
22. Do not run appliance over cord. Keep cord away from heated surfaces.

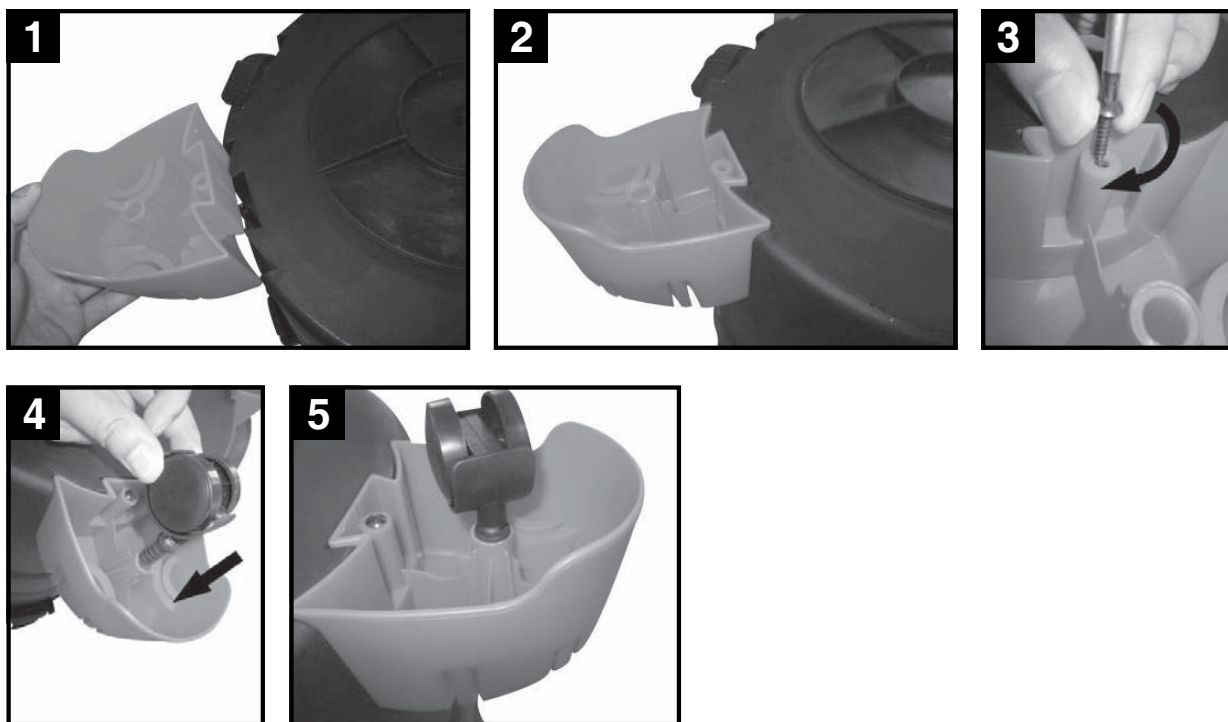
In presence of any damages to the device contact the repairs service. Failures resulting from improper use, failure to follow instructions in the instruction manual, or damage caused by improper repairs performed by third parties are not covered by warranty. This also applies to the wear of the components such as the filter.

COMPONENTS



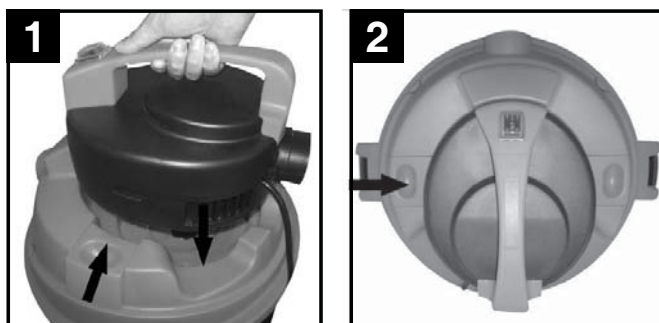
- | | | |
|-----------------------|---------------------------|----------------------|
| 1. Handle | 8. Vacuum hose connection | 15. Sponge filter |
| 2. ON/OFF switch | 9. Rollers | 16. Crevice nozzle |
| 3. Top section | 10. Hose | 17. Pedestal |
| 4. Filter basket | 11. Plastic tube | 18. Tank |
| 5. Safety float valve | 12. Blow connection | 19. Accessory holder |
| 6. Clasp | 13. Wet brush | 20. Blower tube |
| 7. Clasp seat | 14. Cartridge filter | 21. Adaptor tube |

ASSEMBLY



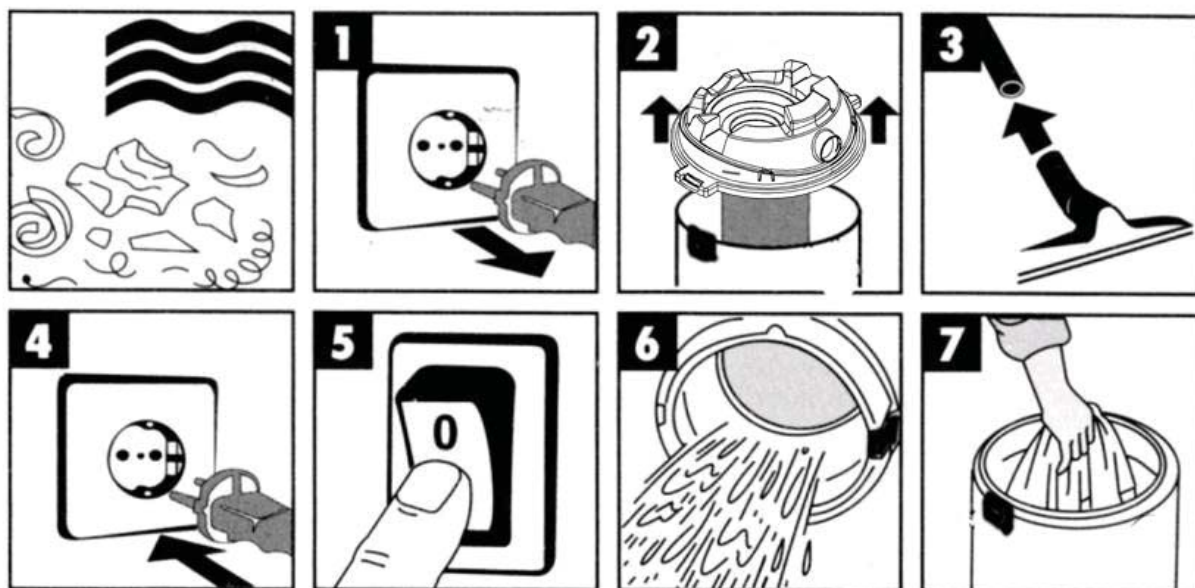
1. Upside down the tank.
2. Put the corner protection on the pedestal.
3. Put the screw into the hole. Use the screwdriver rotary the screw that make the corner protection fixed on the pedestal.
4. Insert the wheels into the hole of corner protection.
5. Fix four corner protection and wheels. Then ok for using.

HOW TO ASSEMBLE THE TOP COVER



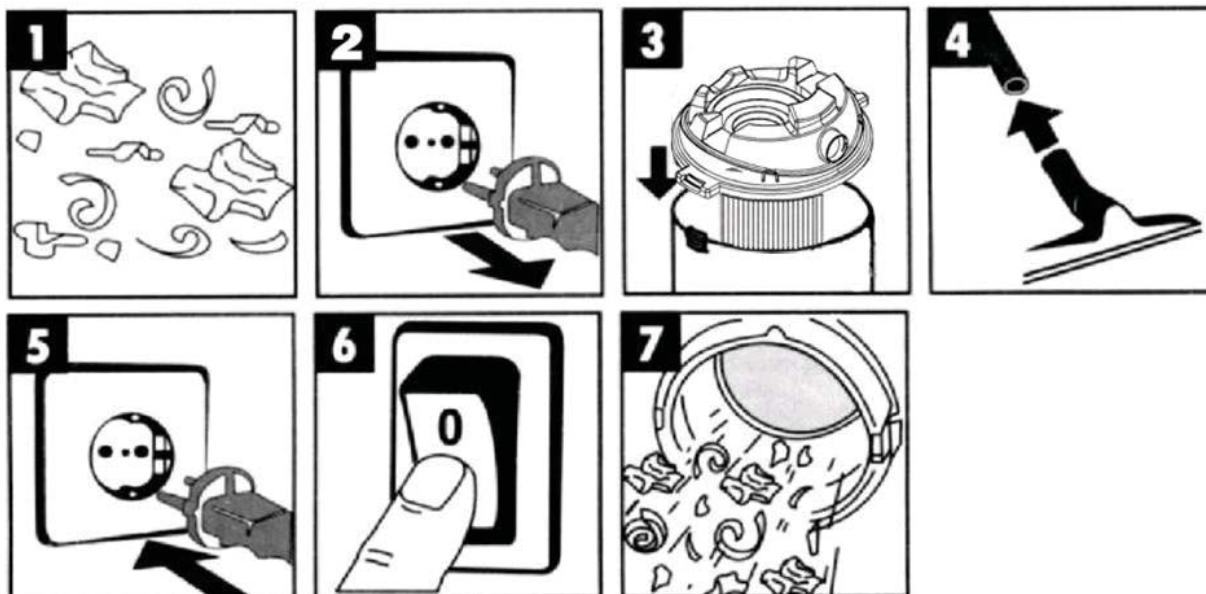
1. Remove the top from the tank. Pull open the plastic parts of the two sides. Put the top cover on the top base.
2. Push into the plastic parts of the two sides to fix the top cover.

WET VACUUM - CLEANING



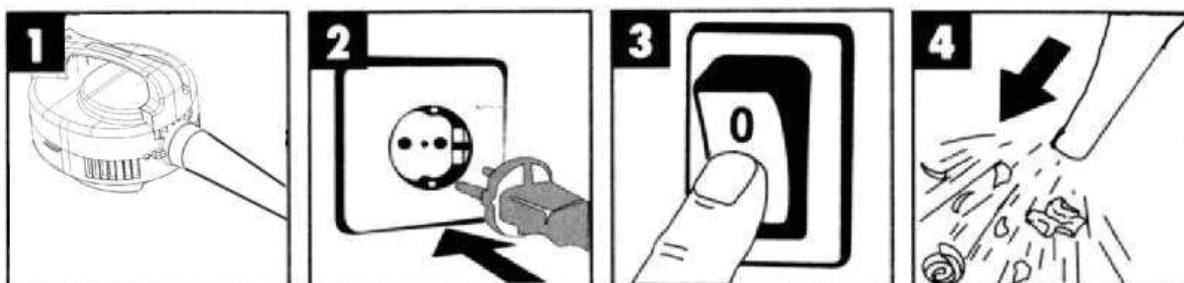
1. When you assemble products, please don't plug into electricity.
2. Loosen the locking hooks, pull the supplied sponge filter over the filter basket for wet vacuum cleaning, then pull down clips on the cover to lock.
3. Insert the suction hose in the hole on the side of the tank, turn the hose connector and connect the tube into the brush.
4. Insert the plug into the socket
5. Press the switch button and the machine begins to work.
6. After working or when the bin is full, what significantly decreases the suction power, remove the plug from the electrical outlet and clean the drum.
7. To do this, unhook the two locks and remove the suction unit and the filter.

DRY VACUUM - CLEANING



2. When you assemble products, please don't plug into electricity
3. Loosen the locking hooks, pull the supplied cartridge filter over the filter basket for dry vacuum cleaning, then pull down clips on the cover to lock
4. Insert the suction hose in the hole on the side of the tank, turn the hose connector and connect the tube into the brush
5. Insert the plug into the socket
6. Press the switch and the machine begins to work.
7. After working or when the bin is full, what significantly decreases the suction power, remove the plug from the electrical outlet and clean the drum. To do this, unhook the two locks and remove the suction unit and the filter.

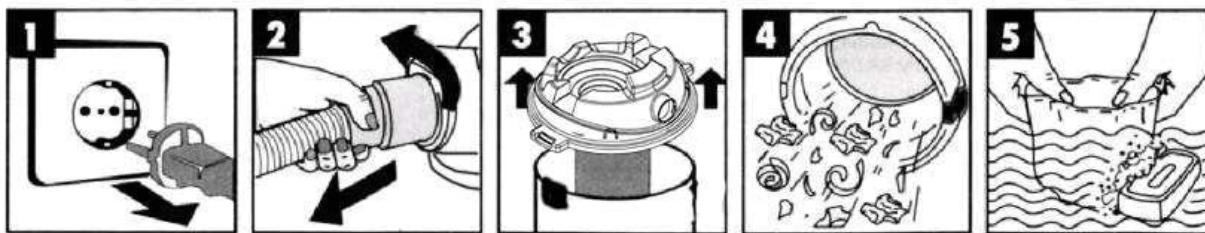
BLOWER VACUUM - CLEANING



Please note:

Figure 1: The top part can be taken over from the barrel cover, with the accessory blower tube

MAINTENANCE CLEANING



Cleaning the tank:

After working or when the tank is full of dust/liquid, what significantly decreases the suction power.

1. To clean the tank, unplug the plug from the electrical outlet and clean the drum.
2. Disconnect the suction hose on the side of the tank, turn the hose connector to unlock.
3. Unhook the two locks and remove the suction unit and the filter.
4. Remove the filter and clean the dust/liquid from the tank.
5. Wash filter with water and soap, leave to dry before connecting back into the tank.

WARRANTY

This machine comes with 1- year limited warranty.

Contact the service technician if there are any damages to the device. Failed operation resulting from improper use or incorrectly following instructions in the manual, or damage caused by improper repairs performed by third parties are not covered by warranty. This also applies to the wear of the components such as the filter.

For more information, contact:
1-855-392-0644
Trademark Industries Inc.



**ONE YEAR LIMITED WARRANTY
GARANTIE LIMITÉE D'UN AN**

**1-855-392-0644
Trademark Industries Inc.**

CONSIGNES IMPORTANTES DE SÉCURITÉ

CONSERVEZ CES INSTRUCTIONS POUR UN USAGE DOMESTIQUE SEULEMENT

LISEZ TOUTES LES DIRECTIVES AVANT D'UTILISER L'ASPIRATEUR.

AVERTISSEMENT: Afin de réduire les risques de décharge électrique, cet appareil est muni d'un connecteur polarisé (dont une broche est plus large que l'autre). Le connecteur est conçu pour se brancher à une prise de courant polarisée d'une seule façon. Si le connecteur n'entre pas complètement dans la prise, inversez le connecteur et réessayez. Si vous ne parvenez toujours pas à brancher l'appareil, contactez un électricien qualifié. Ne modifiez pas le connecteur d'aucune façon.

Lors de l'utilisation de votre appareil électrique, certaines précautions élémentaires doivent toujours être suivies, y compris les points suivants:

1. Ne laissez pas l'appareil sans surveillance lorsqu'il est branché. Débranchez l'appareil de la prise lorsqu'il n'est pas utilisé et avant son entretien.
2. N'autorisez jamais l'utilisation de cet appareil à titre de jouet. Une étroite surveillance est requise lorsque cet appareil est utilisé par un enfant ou près d'un enfant.
3. Utilisez l'appareil uniquement pour les fonctions qui lui sont attribuées, conformément au présent manuel. Utilisez uniquement les accessoires recommandés par le fabricant.
4. N'utilisez pas l'appareil si le fil d'alimentation ou la prise de courant est endommagé. Si l'appareil ne fonctionne pas normalement, est tombé, a subi des dommages, a été laissé à l'extérieur ou est tombé dans l'eau, présentez-le à un centre de service autorisé.
5. Ne tirez pas sur un fil ou un câble de l'appareil. N'utilisez pas un fil ou un câble de l'appareil pour le transporter. Ne fermez pas de porte sur un fil ou un câble de l'appareil et évitez de tirer un fil ou un câble de l'appareil sur un coin pointu.
6. Ne débranchez pas l'appareil en tirant sur le fil. Débranchez l'appareil de la prise à partir du connecteur, et non en tirant sur le fil.
7. Ne manipulez pas la prise ou l'appareil avec des mains mouillées.
8. N'insérez aucun objet dans les ouvertures. N'utilisez pas l'appareil si l'une des ouvertures est obstruée; enlevez la poussière, les peluches, les cheveux

- et tout autre débris pouvant diminuer la circulation d'air.
9. Tenez les cheveux, les vêtements amples, les doigts et toute autre partie du corps loin des ouvertures et des pièces mobiles de l'appareil.
 10. Éteignez l'appareil avant de le débrancher.
 11. Faites preuve d'une prudence particulière lorsque vous utilisez l'appareil dans des escaliers.
 12. N'aspirez pas de liquides inflammables ou combustibles, comme du carburant, et n'utilisez pas l'appareil en présence de tels liquides.
 13. N'aspirez aucune matière en combustion ou qui émet de la fumée, comme une cigarette, une allumette ou des cendres chaudes.
 14. N'utilisez pas l'appareil sans d'abord avoir installé un filtre-éponge ou un sac à poussière, selon le type d'utilisation prévu.
 15. Respectez toutes les consignes et tous les avertissements inscrits sur l'aspirateur.
 16. Tenez le tuyau, les suceurs et les autres ouvertures de l'appareil loin de votre visage et du corps.
 17. Débranchez toujours l'appareil avant d'installer ou d'enlever le tuyau d'aspiration.
 18. Rangez l'aspirateur à l'intérieur. Rangez l'aspirateur après utilisation pour éviter de provoquer un accident (par exemple, quelqu'un qui tombe après avoir heurté l'appareil).
 19. L'utilisation d'une tension incompatible peut endommager le moteur et possiblement entraîner des blessures. La tension recommandée est indiquée sur l'étiquette de caractéristique.
 20. Utilisez l'appareil uniquement pour les fonctions qui lui sont attribuées conformément au présent guide de l'utilisateur.
 21. Si l'aspirateur est endommagé, seuls le fabricant ou un réparateur autorisé doivent le réparer évitez toute situation dangereuse.
 22. Ne faites pas rouler l'aspirateur sur son fil d'alimentation. Maintenez le câble loin des surfaces chaudes.

Si l'appareil est endommagé, communiquez avec le service de réparation. Tout défaut causé par une mauvaise utilisation, le non-respect d'une consigne ou instruction fournie dans le manuel d'instructions, ou tout dommage causé par une mauvaise réparation réalisée par une tierce partie ne sont pas couverts par la garantie. De plus, la garantie ne couvre pas l'usure normale de certaines composantes, notamment le filtre.

ARTICLES FOURNIS

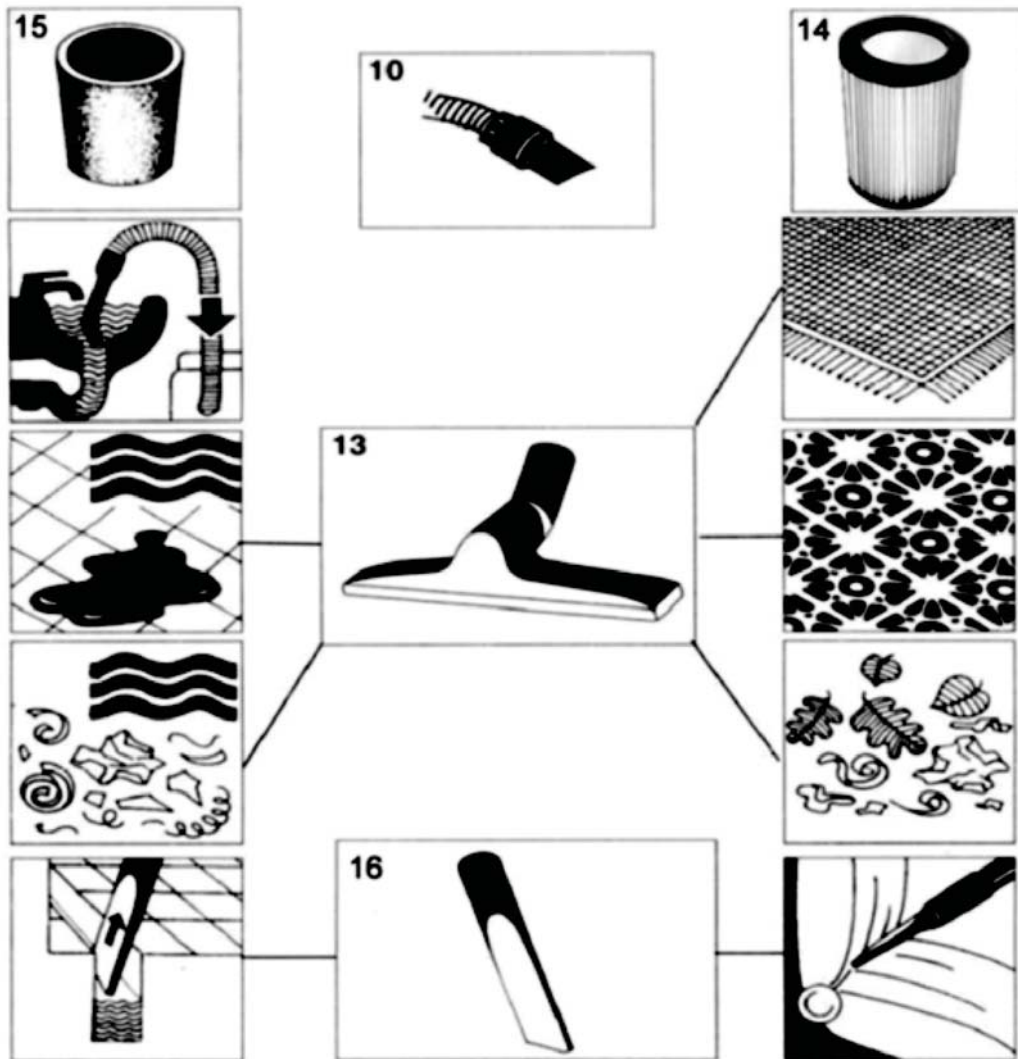


- | | | | |
|-----|--|-----|------------------------------|
| 1. | Poignée | 11. | Tube de plastique |
| 2. | Interrupteur ON/OFF
(marche/arrêt) | 12. | Prise pour soufflage |
| 3. | Partie supérieure
(dispositif d'aspiration) | 13. | Brosse pour déchets liquides |
| 4. | Panier du filtre | 14. | Cartouche de filtre |
| 5. | Clapet de non-retour | 15. | Filtre-éponge |
| 6. | Crochet de fixation | 16. | Succeur court |
| 7. | Socle de crochet de fixation | 17. | Pied |
| 8. | Prise du tuyau d'aspiration | 18. | Réservoir |
| 9. | Roulettes | 19. | Support à accessoires |
| 10. | Tuyau | 20. | Tube de soufflage |
| | | 21. | Tube adaptateur |

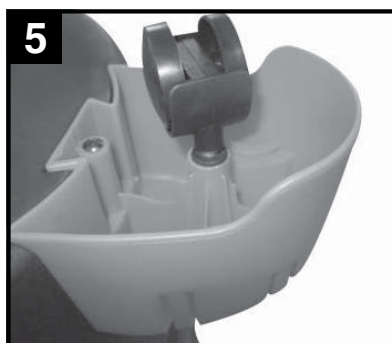
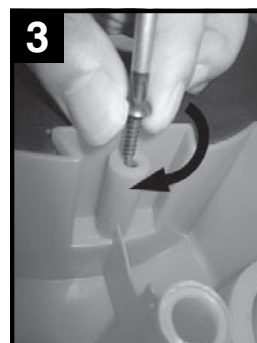
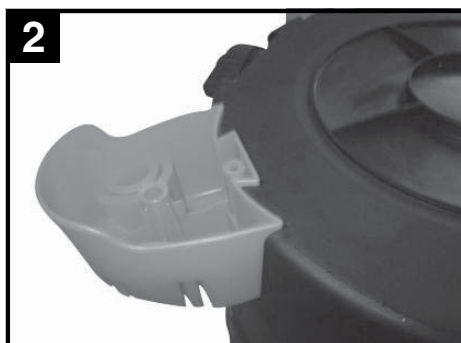
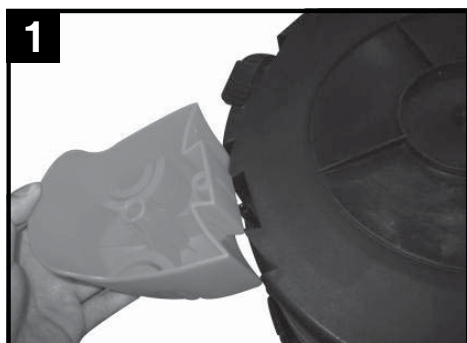
CARACTÉRISTIQUES TECHNIQUES

Tension : 120 V
Fréquence normale : 60 Hz
Puissance : 1200 W
Capacité : 14,5 gallons
Aspiration : 18 kPa
Conforme à la norme UL 1017
Certifié conforme à la norme CSA C22.2 NO.243-10

APERÇU DES SUCEURS



ASSEMBLAGE

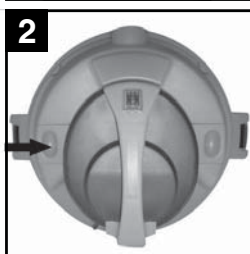


1. Placez le réservoir à l' envers.
2. Placez le coin de protection sur la base.
3. Placez la vis dans le trou et vissez-la à l'aide d'un tournevis pour fixer le coin de protection à la base.
4. Insérez les roués dans le trou du coin de protection.
5. Fixez les quatre coins de protection et roues. Vérifiez le bon fonctionnement.

ASSEMBLAGE DU COUVERCLE SUPÉRIEUR

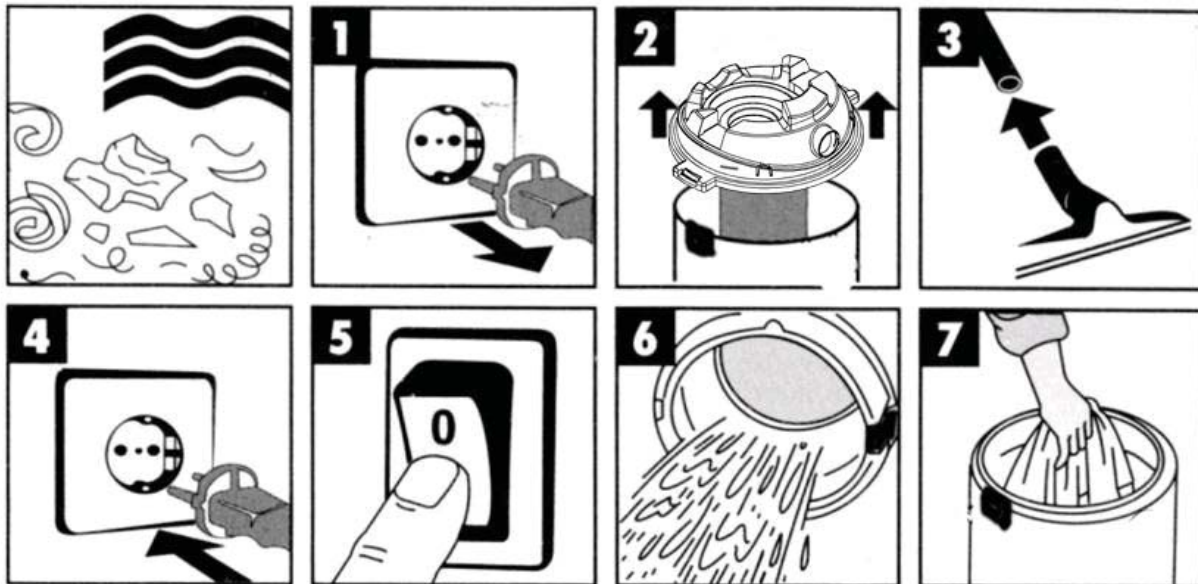


1. Enlevez la partie supérieure du réservoir. Ouvrez les parties en plastique des deux côtés en tirant. Mettez le couvercle supérieur sur le réservoir.



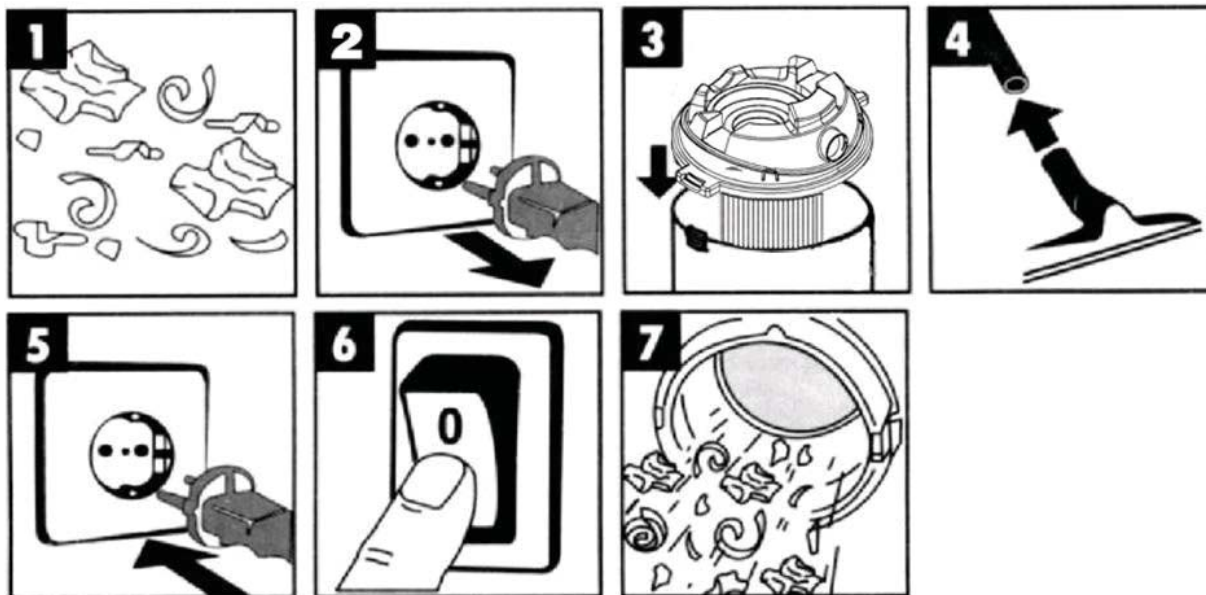
2. Poussez sur les deux pièces de plastique des deux côtés pour fixer le couvercle en place.

ASPIRATION DE DÉCHETS LIQUIDES



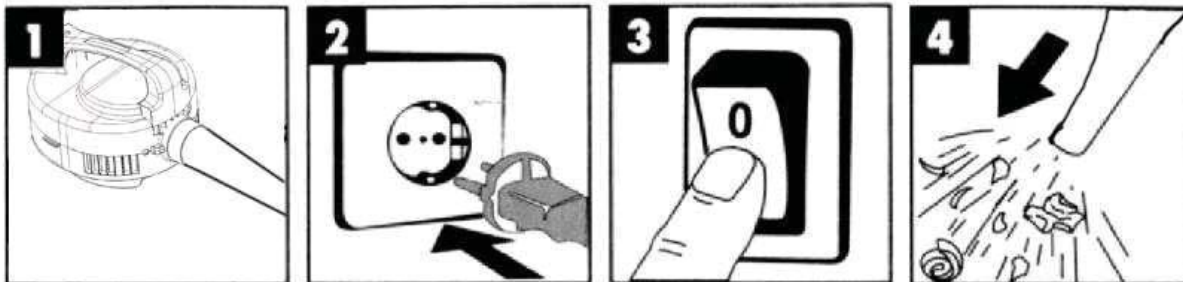
1. Lors de l'assemblage, ne branchez pas l'appareil.
2. Détachez les crochets de fixation, soulevez la partie supérieure, installez le filtre-éponge fourni sur le panier du filtre pour l'aspiration de déchets liquides, remplacez la partie supérieure et fixez-la en place en remettant les crochets de fixation.
3. Insérez le tuyau d'aspiration dans l'ouverture sur le côté du réservoir, et tournez la prise du tuyau.
4. Ensuite, branchez le fil d'alimentation à une prise de courant.
5. Appuyez sur l'interrupteur de mise en marche pour activer l'appareil.
6. Après utilisation ou lorsque le réservoir est plein (un réservoir plein diminue grandement la puissance d'aspiration de l'appareil), débranchez le fil d'alimentation de la prise et videz le réservoir.
7. Pour vider le réservoir, détachez les crochets de fixation et enlevez le dispositif de succion et le filtre. Videz le réservoir et nettoyez-le.

ASPIRATION DE DÉCHETS SOLIDES



1. Lors de l'assemblage, ne branchez pas l'appareil.
2. Détachez les crochets de fixation, soulevez la partie supérieure, installez la cartouche de filtre fournie sur le panier du filtre pour l'aspiration de déchets liquides, remplacez la partie supérieure et fixez-la en place en remettant les crochets de fixation.
3. Insérez le tuyau d'aspiration dans l'ouverture sur le côté du réservoir, et tournez la prise du tuyau.
4. Ensuite, branchez le fil d'alimentation à une prise de courant.
5. Appuyez sur l'interrupteur de mise en marche pour activer l'appareil.
6. Après utilisation ou lorsque le réservoir est plein (un réservoir plein diminue grandement la puissance d'aspiration de l'appareil), débranchez le fil d'alimentation de la prise et videz le réservoir.
7. Pour vider le réservoir, détachez les crochets de fixation et enlevez le dispositif de succion et le filtre. Videz le réservoir et nettoyez-le.

SOUFFLAGE



Veillez noter :

Figure 1: vous pouvez détacher la partie supérieure et vous en servir comme souffleur à l'aide du tube de soufflage.

NETTOYAGE D'ENTRETIEN

Nettoyage du réservoir

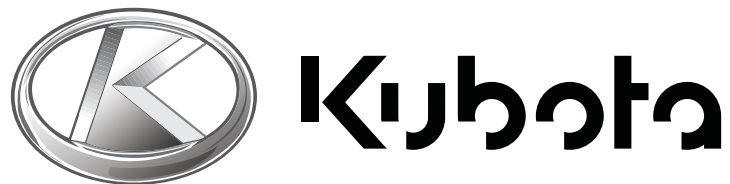
Après utilisation ou lorsque le réservoir est plein de déchets liquides ou solides, ce qui diminue grandement la puissance d'aspiration de l'appareil, débranchez le fil d'alimentation de la prise de courant et nettoyez le réservoir. Pour vider le réservoir, détachez les deux crochets de fixation et enlevez le dispositif de succion et le filtre. Videz le réservoir et nettoyez-le.

GARANTIE

Cet appareil est couvert par une garantie limitée d'un (1) an.

Si l'appareil est endommagé, communiquez avec un technicien. Tout défaut causé par une mauvaise utilisation, le non-respect d'une consigne ou instruction fournie dans le manuel d'instructions, ou tout dommage causé par une mauvaise réparation réalisée par une tierce partie ne sont pas couverts par la garantie. L'usure normale de certaines composantes, notamment le filtre, n'est également pas couverte par la garantie.

Pour obtenir de plus amples renseignements, téléphonez au 1-855-392-0644.
Trademark Industries Inc.



Imported by/Importé par
Trademark Industries Inc.

21 Staffern Drive
Concord, ON
L4K 2X2
905.532.0442
www.trademarkindustriesinc.com